

Roma, 06.12.2023

Spett.le
Ordine Giornalisti del Piemonte
Corso Stati Uniti, n. 27
10128 – Torino
c.a. Dott. Tallia

Attivazione sito Web Ordine Giornalisti del Piemonte

Prot. OFF/231206/03/EF



Termini di Utilizzo

I dati contenuti in questo documento sono di proprietà di LASER ROMAE S.r.l. e non dovranno essere diffusi, duplicati, utilizzati in tutto o in parte per scopi diversi da quelli di valutare la proposta, a condizione che, se un contratto è assegnato a LASER ROMAE come risultato della valutazione di questa proposta, il COMMITTENTE avrà il diritto di duplicare, utilizzare o divulgare i dati nella misura prevista dal presente contratto. Questa restrizione non limita il diritto di utilizzare le informazioni contenute nei dati, se ottenute da fonti indipendenti

LASER ROMAE S.r.l.
Via Barzanò, 61 - 00119 RM
06 56 55 92 45
Email. info@laserromae.it

www.laserromae.it

Capitale Sociale - 500.000,00€
P.IVA 12314111001
REA 1364976
Cod. Dest KRRH6B9



Autore del documento

Autore		Data
Redatto da:	Ing. Emiliano Fedeli	06.12.2023
Approvato da:	Ing. Emiliano Fedeli	06.12.2023
Emesso da:	LASER ROMA E S.r.l.	06.12.2023

Tabella 1 – Autore del documento

Versioni del documento

Versione	Data	Autore	Descrizione modifica	Capitoli modificati
1.0	06.12.2023	E. Fedeli	Prima emissione del documento	Tutti

Tabella 2 – Versioni del documento

Indice dei contenuti

Attivazione sito Web Ordine Giornalisti del Piemonte	1
Prot. OFF/231206/03/EF	1
1 PREMESSA	5
2 PRESENTAZIONE E DESCRIZIONE DELL'OFFERENTE	6
3 DESCRIZIONE DEI SERVIZI	8
3.1 Descrizione delle attività	8
3.1.1 WP1000 – Istanziamento, attivazione e configurazione del nuovo sito OdG	8
3.1.2 WP2000 – Configurazione e supporto all'avvio	9
3.1.3 WP3000 – Canone servizio SaaS	9
3.1.4 WP4000 – Canone servizio Whistleblowing in SaaS	10
3.1.5 WP5000 – Servizi di Assistenza e Manutenzione on demand	11
3.2 Composizione del Gruppo di Lavoro	12
3.3 Durata e Modalità di lavoro	12
4 OFFERTA ECONOMICA DELLA FORNITURA.....	14
4.1 Offerta dei servizi (predefiniti)	14
4.2 Offerta dei servizi aggiuntivi (opzionali)	14
4.3 Modalità di fatturazione e pagamento	14
4.3.1 Fatturazione	14
4.3.2 Condizioni di pagamento	14
4.3.3 Oneri fiscali	14
5 CONDIZIONI GENERALI DI FORNITURA	15
5.1 Coordinamento del servizio	15
5.2 Garanzie e responsabilità	15
5.3 Riservatezza	15
5.4 Non sollecitazione	15
5.5 Trattamento dei dati personali (R. UE 679/16)	16
5.6 Foro competente	16
5.7 Validità dell'offerta	16

Indice delle figure

FIGURA 1 - TEMPLATE SITO CNOG.....	8
------------------------------------	---

FIGURA 2 – DATACENTER LASER ROMAE.....9
FIGURA 3 – PIATTAFORMA WHISTLEBLOWING OPENBLOW10

Indice delle tabelle

TABELLA 1 – AUTORE DEL DOCUMENTO2
TABELLA 2 – VERSIONI DEL DOCUMENTO.....2
TABELLA 3 – LISTA DEI WORK PACKAGE8
TABELLA 4 – GIORNI E ORARI DEL SERVIZIO DI SUPPORTO HELPDESK.....11
TABELLA 5 – DURATA E LUOGO DI EROGAZIONE DEL SERVIZIO.....13
TABELLA 6 – VALUTAZIONE ECONOMICA SERVIZI PREDEFINITI.....14
TABELLA 7 – VALUTAZIONE ECONOMICA SERVIZI AGGIUNTIVI (OPZIONALI)14
TABELLA 8 – OPZIONI DI ATTIVAZIONE14

2 PRESENTAZIONE E DESCRIZIONE DELL'OFFERENTE

La **Laser Romae** opera nel campo dell'Information and Communication Technology dal 2013, offrendo prodotti e soluzioni congiunte e all'avanguardia in tutti i settori dell'Informatica, della Formazione e svolgendo attività di analisi, progettazione ed assistenza nella fase di produzione nel campo dell'Ingegneria.

La **Laser Romae** vanta un organico composto da professionisti, in gran parte giovani, costantemente formati sulle nuove tecnologie, sugli strumenti di progettazione più richiesti e diffusi nel campo ingegneristico e sulla conoscenza dei prodotti di sviluppo informatico e sistemistico, che consentono di rispondere alle diverse esigenze dei propri Clienti in termini di grande flessibilità e produttività.

La missione di **Laser Romae** consiste nel fornire soluzioni e servizi di Information and Communication Technology a vari livelli di eccellenza, accrescere con continuità il valore dei prodotti, instaurare con clienti e fornitori partnership e collaborazioni con l'intento di portare innovazione di alto profilo tecnologico per i seguenti mercati:

Software Engineering

System & Network Management

System & Data Integration

Whistleblowing

Digital Transformation

Research & Development



Tra i principali Clienti della **Laser Romae** figurano contratti strategici con



Laser Romae ha un Team dedicato per l'analisi, la progettazione e lo sviluppo di soluzioni Software, che utilizza le migliori tecnologie e best practice disponibili nel mondo ICT, assistendo i propri Clienti nella definizione dell'architettura del sistema, definendo le migliori strategie di alta affidabilità, resilienza e performance dei servizi, utilizzando infrastrutture di sviluppo dedicate.

Laser Romae ha sviluppato per i propri Clienti una piattaforma dedicata per lo sviluppo Agile di prodotti e soluzioni, il deployment in produzione e il monitoraggio continuo delle prestazioni.

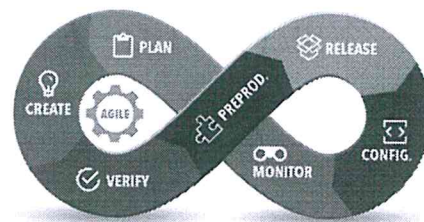
LASER ROMAE S.r.l.
Via Barzanò, 61 - 00119 RM
06 56 55 92 45
Email. info@laserromae.it

www.laserromae.it

Capitale Sociale - 500.000,00€
P.IVA 12314111001
REA 1364976
Cod. Dest KRRH6B9



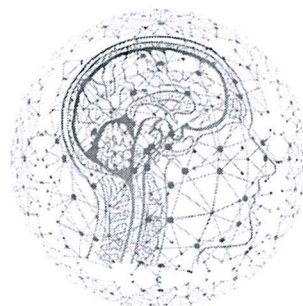
Laser Romae eroga servizi per la gestione di Postazioni di Lavoro, Infrastrutture e Sistemi, attività di progettazione, implementazione e gestione di infrastrutture IT in ambienti tradizionali e virtualizzati, LAN, WAN, Cloud, Contact Center, Service Desk, Helpdesk, Assistenza Sistemistica, Security su sistemi Microsoft, Linux/Unix, AIX e Oracle. **Laser Romae** possiede competenze, risorse e certificazioni per la gestione di attività di supporto specialistico di I, II e III livello su postazioni di lavoro, sistemi server e configurazione network, attraverso metodologie e best practices consolidate come: ITIL, PMP, Prince2, Cobit, ISO e ECSS.



Laser Romae, attraverso i suoi Centri di Competenza, affianca Start-Up, Aziende, Università e Centri di Ricerca per identificare progetti strategici che impieghino tecnologie d'avanguardia, mirate a portare innovazione e miglioramenti nei servizi e nei processi di trasformazione digitale delle aziende.

La **Laser Romae** ha realizzato una piattaforma di Whistleblowing per la gestione delle segnalazioni di condotte illecite. La piattaforma utilizza tecniche avanzate per la gestione dei processi e della sicurezza, rispettando in modo nativo il quadro normativo attuale (L. 179/2017 e GDPR) e le Linee Guida ANAC. La piattaforma è certificata SaaS sul Cloud Marketplace di AGID o integrabile on-premise. La piattaforma è stata adottata dalle seguenti PA: ANAC, Banca d'Italia, Ferrovie dello Stato, Equitalia Giustizia, ENAC, SOGEI, MAE, AMA e numerose Pubbliche Amministrazioni Locali.

Laser Romae investe annualmente circa il 15-20 % del proprio fatturato a sostegno del programma quadro di Ricerca & Sviluppo, per la realizzazione di progetti, con l'obiettivo di acquisire e proporre ai propri clienti, competenze e tecnologie all'avanguardia. I principali percorsi di ricerca e sviluppo della **Laser Romae** vertono sui seguenti temi: *Internet of Things, Localizzazione Indoor-Outdoor, Intelligenza Artificiale e Machine Learning, Blockchain, Processi Innovativi.*



Nel 2020 la **Laser Romae** ha completato l'accreditamento nella sezione speciale del Registro delle Imprese ([#ItalyFrontiers](#)), diventando **PMI Innovativa**, ai sensi del D.Lgs. 3/2015. Nel 2021 la **Laser Romae** ha, inoltre, ottenuto l'attribuzione del **rating di legalità** *++ da parte di **AGCM**, ai sensi del D.Lgs. 57/2014 e l'iscrizione al Registro degli Operatori di Comunicazioni (**ROC N° 35501**)

La **Laser Romae** opera dal 2016 in regime di Qualità Controllata e ha ottenuto le seguenti certificazioni del Sistema di Qualità rilasciate dall'istituto **EuCI** (European Certification Institute):

					
9001:2015	14001:2015	20001-1:2018	27001:2013	37001:2016	45001:2018
LASE1691Q160	LASE1691E180	LASE1691A180	LASE1691O162	LASE1691A210	LASE1691H220
1	3	4	9	7	9

LASER ROMA E S.r.l.
Via Barzanò, 61 - 00119 RM
06 56 55 92 45
Email. info@laserromae.it

www.laserromae.it

Capitale Sociale - 500.000,00€
P.IVA 12314111001
REA 1364976
Cod. Dest KRRH6B9



3 DESCRIZIONE DEI SERVIZI

Il servizio prevede l'esecuzione di un task finalizzato all'attivazione del sito dell'**Ordine dei Giornalisti del Piemonte**. Il servizio richiede la personalizzazione e la configurazione dell'istanza standard realizzata per il Consiglio Nazionale dell'Ordine dei Giornalisti. Per questo motivo, il nostro Team ha previsto una serie di attività propedeutiche alla messa in esercizio della piattaforma come qui descritte.

3.1 Descrizione delle attività

Si riporta in tabella il dettaglio delle attività:

Work Package	Descrizione Work Package
WP1000	Istanziamento, attivazione e configurazione del nuovo sito OdG
WP2000	Formazione e supporto all'avvio
WP3000	Canone servizio Sito Web in SaaS
WP4000	Canone servizio Whistleblowing in SaaS
WP5000	Servizi di Assistenza e Manutenzione on demand

Tabella 3 – Lista dei Work Package

3.1.1 WP1000 – Istanziamento, attivazione e configurazione del nuovo sito OdG

Il WP1000 prevede la creazione di una nuova istanza, basata sul template messo a disposizione dal Consiglio Nazionale dell'Ordine dei Giornalisti, e la successiva attivazione del nuovo sito sulle infrastrutture messe a disposizione dal CNOG.

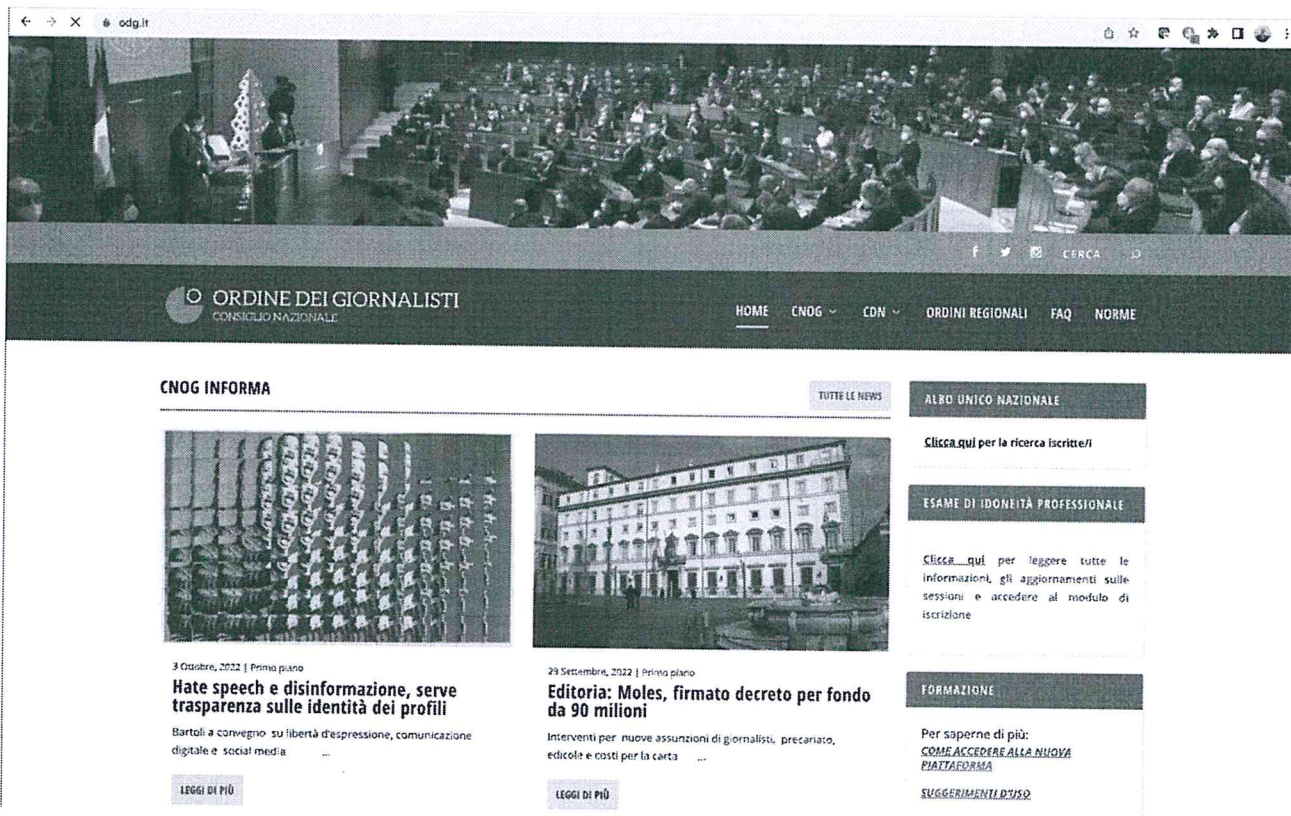


Figura 1 - Template sito CNOG

LASER ROMAE S.r.l.
Via Barzanò, 61 - 00119 RM
06 56 55 92 45
Email. info@laserromae.it

www.laserromae.it

Capitale Sociale - 500.000,00€
P.IVA 12314111001
REA 1364976
Cod. Dest KRRH6B9



Nel servizio è incluso il modulo di iscrizione e autenticazione degli utenti e l'attivazione di un'area privata dedicata agli iscritti.

Una volta istanziato il sito, si procederà con la customizzazione e la personalizzazione integrando i contenuti specifici forniti dall'Ordine Regionale, anche attraverso il servizio di porting dei contenuti laddove necessario.

Una volta completata la configurazione, la Laser Romae provvederà a rilasciare in esercizio e pubblicare il nuovo sito sul dominio dell'OR.

3.1.2 WP2000 – Configurazione e supporto all'avvio

Successivamente alla pubblicazione del sito, la Laser Romae provvederà ad erogare una sessione di formazione per supportare l'Ordine Regionale nell'avvio del nuovo sito.

Il servizio prevede una sessione di formazione della durata di 8 ore, da erogarsi in modalità FAD in moduli o in sessioni specifiche, secondo le esigenze del Cliente. Non sono previsti limiti sulla numerosità dei partecipanti.

3.1.3 WP3000 – Canone servizio SaaS

Il servizio sarà erogato in *modalità SaaS* (Software as a Service). Tale modalità garantisce all'Ordine Regionale la massima sicurezza dei Sistemi, efficienza nella manutenzione e aggiornamenti costanti sia in ambito normativo che tecnologico.

Il sito sarà ospitato nei Datacenter di un CSP qualificato AgID, garantendo i principali standard internazionali di riferimento per la qualità e per la sicurezza secondo le norme ISO 9001 e ISO 27001.

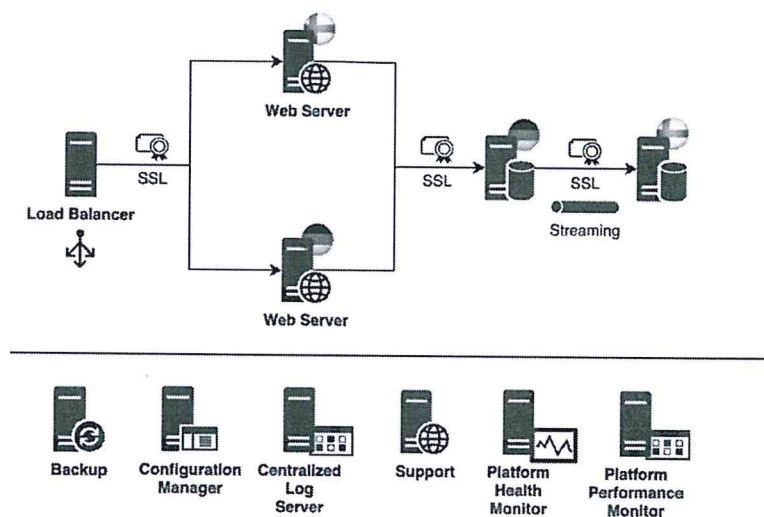


Figura 2 – Datacenter Laser Romae

Le infrastrutture sono ridondate logicamente e geograficamente per assicurare una disponibilità del servizio maggior del **99.97 %**.

LASER ROMA E S.r.l.
Via Barzanò, 61 - 00119 RM
06 56 55 92 45
Email. info@laserromae.it

www.laserromae.it

Capitale Sociale - 500.000,00€
P.IVA 12314111001
REA 1364976
Cod. Dest KRRH6B9



3.1.4 WP4000 – Canone servizio Whistleblowing in SaaS

La piattaforma di Whistleblowing OpenBlow realizzata dalla LASER ROMAE è un'applicazione Web-Based accessibile da qualsiasi PC e dispositivo Mobile (<https://www.openblow.it/>).



Figura 3 – Piattaforma Whistleblowing OpenBlow

La piattaforma realizzata per ANAC, oltre a consentire la segnalazione degli illeciti utilizzando modalità digitali, ottempera in modo nativo alle direttive ANAC93 e alle norme di riferimento ovvero:

- D.Lgs. 24-2023:** la Piattaforma di Whistleblowing è pienamente compliant con il D.Lgs. 24-2023
- GDPR:** la Piattaforma di Whistleblowing è a norma con il regolamento generale sulla protezione dei dati (GDPR – General Data Protection Regulation, regolamento UE 2016/679)
- separare i dati identificativi del segnalante dal contenuto della segnalazione**, prevedendo l'adozione di codici sostitutivi dei dati identificativi, in modo che la segnalazione possa essere processata in modalità anonima e rendere possibile la successiva ricostruzione dell'identità del segnalante nei soli casi consentiti;
- gestire le segnalazioni in modo trasparente** attraverso un iter procedurale definito e comunicato all'esterno con termini certi per l'avvio e la conclusione dell'istruttoria;
- mantenere, per quanto possibile, riservato** il contenuto delle segnalazioni durante l'intera fase di gestione della segnalazione;

LASER ROMAE S.r.l.
Via Barzanò, 61 - 00119 RM
06 56 55 92 45
Email. info@laserromae.it

www.laserromae.it

Capitale Sociale - 500.000,00€
PIVA 12314111001
REA 1364976
Cod. Dest KRRH6B9



- adottare protocolli sicuri** per il trasporto dei dati in rete nonché l'utilizzo di strumenti di crittografia per i contenuti delle segnalazioni e dell'eventuale documentazione allegata;
- adottare adeguate modalità di conservazione dei dati** e della documentazione (fisico, logico, ibrido);
- adottare politiche di tutela della riservatezza attraverso strumenti informatici (**disaccoppiamento dei dati del segnalante** rispetto alle informazioni relative alla segnalazione, **crittografia dei dati** e dei documenti allegati);
- adottare politiche di accesso ai dati** (funzionari abilitati all'accesso, amministratori del sistema informatico);
- Data Retention Policy:** Ogni segnalazione memorizzata nel Database incrementa l'attrattiva per potenziali Hacker. Le segnalazioni hanno una data di validità che può essere estesa dal Receiver, una segnalazione scaduta viene rimossa insieme a tutti i suoi dati
- Server Resiliency:** Il Server è configurato in modo da rendere inoffensivi attacchi di tipo D/DOS. Richieste massive provenienti da uno stesso indirizzo IP che possano configurarsi come attacco, sono automaticamente inibite.
- 2FA e Password Policy:** Il sistema supporta nativamente il 2FA, in modo da migliorare notevolmente la sicurezza della piattaforma. Tale opzione é selezionabile per tutti gli utenti o solamente per account più a rischio. Inoltre, di base, viene gestita la password policy (strength e scadenza) degli account, in modo da forzare la rotazione delle stesse su base periodica.
- Password Storage:** Le password sono memorizzate attraverso l'utilizzo di un Hash generato con un salt a 128 bit casuale. Le ricevute dei segnalanti sono crittografate utilizzando il modulo Crypto.Random di Python con il quale viene generato un codice di 16 cifre.
- Web content security:** La comunicazione tra front end e back end utilizza le best practice, condivise a livello internazionale, tra cui header di sicurezza e cifratura della comunicazione con TLS 1.3.
- File Encryption:** Un receiver può utilizzare la propria chiave PGP, se posseduta. Ciascun file è salvato su *dicker* utilizzando una chiave simmetrica casuale AES, la chiave è salvata su ramdisk

Nell'attuale e nel continuo aggiornamento del quadro normativo, la **LASER ROMAE** offre la possibilità di adeguarsi a quanto prescritto dalla legge, mediante l'adozione della piattaforma di "Whistleblowing" realizzata per ANAC che, oltre a garantire alla compliance della normativa, si adegua alle linee guida emanate dell'Autorità competente.

3.1.5 WP5000 – Servizi di Assistenza e Manutenzione on demand

Il servizio di supporto Helpdesk ha ad oggetto un servizio di Helpdesk telematico (via e-mail e/o trouble ticketing system e/o chat) dedicati, al fine di offrire supporto per il corretto ed efficiente utilizzo del sito e per la risoluzione di problemi operativi che possono emergere nell'utilizzo del sito. Gli orari e le modalità del servizio di supporto Helpdesk sono riportati in tabella:

Giorni	Orari	Modalità
Lunedì – Venerdì (feriali)	9:00 – 18:00	Remota

Tabella 4 – Giorni e orari del servizio di supporto Helpdesk

LASER ROMAE S.r.l.
Via Barzanò, 61 - 00119 RM
06 56 55 92 45
Email. info@laserromae.it

www.laserromae.it

Capitale Sociale - 500.000,00€
P.IVA 12314111001
REA 1364976
Cod. Dest KRRH6B9



3.2 Composizione del Gruppo di Lavoro

Il servizio sarà erogato dal Gruppo di Lavoro della **Laser Romae** con opportuna esperienza, competenze tecniche e certificazioni. Le principali competenze del Gruppo di Lavoro sono le seguenti:

Esperienza

- Maggiore di 7 anni in ambito Pubblica Amministrazione Centrale (PAC)

Competenze di Project Management

- **Program management: EPMO** (*Enterprise Program Management Office*) - Metodologia per il coordinamento e la gestione degli obiettivi, della tempificazione e del budget di progetti multipli. Tale metodologia è utilizzata come linea guida nella fase iniziale del progetto a supporto delle attività di pianificazione dei diversi progetti esecutivi di settore.
- **Project management: PMM** (*Project Management Methodology*) – Metodologia per la pianificazione, organizzazione, coordinamento, gestione e controllo di tutte le risorse del progetto al fine di orientarle verso il raggiungimento degli obiettivi prefissati. La metodologia rappresenta il punto di riferimento per l'intera durata del progetto.
- **Project risk management: PRAM** (*Project Risk Assessment and Monitoring*) – Metodologia che consente il monitoraggio costante dei rischi di un progetto e di focalizzare l'attenzione sulle aree più critiche o sulle aree considerate a rischio elevato. Tale metodologia è utilizzata in modo particolare come linee guida per le attività di verifica dell'avanzamento dei singoli progetti realizzativi.

Competenze di Software Engineering

- Analisi funzionale di processi e requisiti;
- Analisi di dettaglio;
- Progettazione e disegno di architetture di applicazioni Software;
- Implementazione e sviluppo di applicazioni Software (Frontend / Backend);
- Integrazione di applicazioni Software;
- Testing di applicazioni Software;
- Security Assessment (VAPT).

Tecnologie

- Linguaggi Backend: Java, PHP
- Linguaggi Frontend: HTML, JavaScript, Angular
- Framework: Spring, SpringBoot;
- IDE: IntelliJ
- DBMS: MySQL, PostgreSQL, NoSQL
- COTS: Liferay

3.3 Durata e Modalità di lavoro

Il progetto sarà realizzato interamente presso la sede operativa del **Fornitore** sita in Roma. La durata dei servizi è riportata in Tabella:

LASER ROMAE S.r.l.
Via Barzanò, 61 - 00119 RM
06 56 55 92 45
Email. info@laserromae.it

www.laserromae.it

Capitale Sociale - 500.000,00€
P.IVA 12314111001
REA 1364976
Cod. Dest KRRH6B9



Servizio	Luogo di erogazione	Inizio attività	Termine attività	Effort
WP1000 – Attivazione sito Ordine Regionale	Roma	T0	T1 = T0 + 30 giorni	Una-Tantum
WP2000 – Formazione e supporto all'avvio	Roma	T1	T1 + 1 giorno	Una-Tantum
WP3000 – Canone servizio SaaS sito Web	Roma	T1	T1 + 1 anno	Canone
WP3000 – Canone servizio SaaS Whistleblowing	Roma	T1	T1 + 1 anno	Canone
WP5000 – Servizi di Assistenza e Manutenzione	Roma	a richiesta	TBD	Ore

Tabella 5 – Durata e luogo di erogazione del servizio

Eventuali interventi straordinari e/o urgenti, qualora si rendessero necessari, saranno concordati di volta in volta con il Project Manager del **Committente**.

4 OFFERTA ECONOMICA DELLA FORNITURA

La valutazione economica proposta per la fornitura dei servizi è riportata di seguito.

4.1 Offerta dei servizi (predefiniti)

Si riportano nella seguente tabella i servizi necessari per l'attivazione del sito dell'Ordine:

	Descrizione del servizio	Q.tà	Importo	Importo scontato
<input checked="" type="checkbox"/>	Attivazione sito Ordine dei Giornalisti	Una-Tantum	€ 10.080,00	€ 5.880,00
<input checked="" type="checkbox"/>	Formazione e supporto all'avvio	Una-Tantum	inclusa	inclusa

Tabella 6 – Valutazione economica servizi predefiniti

4.2 Offerta dei servizi aggiuntivi (opzionali)

Si riportano nella seguente tabella gli eventuali servizi aggiuntivi.

	Descrizione del servizio	Q.tà	Importo	Importo scontato
<input type="checkbox"/>	Canone servizio Sito OdG SaaS	Canone annuo	€ 540,00	€ 360,00
<input checked="" type="checkbox"/>	Canone servizio Whistleblowing + canale orale SaaS	Canone annuo	€ 800,00	€ 600,00

Tabella 7 – Valutazione economica servizi aggiuntivi (opzionali)

I servizi di assistenza e manutenzione saranno erogati su richiesta dello specifico Ordine Regionale e calcolati a consuntivo, a slot multipli di 1h e con tempi di intervento max di 96h dalla segnalazione della request. Il costo orario per l'erogazione del servizio è pari a € 35,00 / ora.

INDICARE PER QUANTI ANNI SI DESIDERA ATTIVARE I SERVIZI OPZIONALI:

Descrizione del servizio	1 ANNO	3 ANNI	5 ANNI
Canone servizio Sito OdG SaaS	<input type="checkbox"/>	<input type="checkbox"/>	<input type="checkbox"/>
Canone servizio Whistleblowing + canale orale SaaS	<input checked="" type="checkbox"/>	<input type="checkbox"/>	<input type="checkbox"/>

Tabella 8 – Opzioni di attivazione

4.3 Modalità di fatturazione e pagamento

4.3.1 Fatturazione

La fattura sarà emessa alla consegna del Software, a seguito di vs. benestare emissione fattura:

4.3.2 Condizioni di pagamento

Tutti gli importi si intendono al netto di IVA. Il pagamento del corrispettivo avverrà a 30GG dalla data della fattura fine mese con rimessa diretta mediante bonifico bancario.

4.3.3 Oneri fiscali

Gli oneri fiscali non sono compresi nelle tariffe e sono a carico del **Committente**.

5 CONDIZIONI GENERALI DI FORNITURA

5.1 Coordinamento del servizio

Laser Romae nomina come responsabile commerciale di riferimento della fornitura l'Ing. Emiliano Fedeli, il quale avrà il compito di interfacciarsi con i riferimenti nominati dal **Committente**. Il **Committente**, per parte sua, provvederà a nominare ed indicare un proprio responsabile di riferimento per i rapporti con la **Laser Romae**. Le due figure avranno il compito di curare il corretto svolgimento delle attività oggetto della presente offerta.

5.2 Garanzie e responsabilità

Laser Romae si limiterà ad eseguire le attività descritte nella presente offerta secondo le indicazioni e le direttive impartite dal **Committente**.

Laser Romae garantisce la competenza professionale del personale messo a disposizione del **Committente**, confermandone la sostituibilità nella eventualità che cause di forza maggiore non lo rendessero più disponibile a **Laser Romae**.

Laser Romae non riconoscerà alcun addebito, da parte del **Committente**, per soste o interruzioni dell'erogazione delle attività dovute a cause non riconducibili alla volontà di **Laser Romae** (quali cause di forza maggiore, compresi eventuali scioperi, etc...).

Le attività della **Laser Romae** saranno condotte nel rispetto dei regolamenti e delle modalità ricorrenti presso il **Committente**; in particolare il ns. personale si impegna ad osservare tutte le disposizioni in materia di sicurezza del lavoro che i responsabili del **Committente** indicheranno all'inizio e durante lo svolgimento delle attività.

Il **Committente** si impegna espressamente a tenere indenne **Laser Romae** da qualsiasi richiesta di risarcimento danni, comprese quelle eventualmente avanzate da terzi.

5.3 Riservatezza

Tutte le informazioni, acquisite dalla **Laser Romae** durante l'esecuzione dei lavori presso il **Committente**, sono considerate e trattate come riservate. La **Laser Romae** si impegna a non divulgare tali informazioni, in particolare quelle relative alle attività ed ai prodotti realizzati per conto del **Committente**, di cui i propri specialisti verranno a conoscenza durante l'esecuzione dei lavori.

5.4 Non sollecitazione

Il **Committente** e la **Laser Romae** si impegnano per tutta la durata del Contratto stipulato a fronte della presente offerta e per un periodo di 24 (Ventiquattro) mesi a partire dalla sua scadenza a non assumere alle proprie dipendenze il personale dell'altra parte che sia stato impegnato in qualsiasi attività inerente la fornitura oggetto della presente offerta, salvo il preventivo consenso dell'altra parte.

5.5 Trattamento dei dati personali (R. UE 679/16)

Ai sensi Regolamento UE 679/16 (GDPR) - in materia di protezione dei dati personali - **Laser Romae S.r.l.**, con sede legale Via Barzanò 61 - 00119 Roma, in qualità di titolare del trattamento, informa che i dati personali forniti dal **Committente** o comunque raccolti in dipendenza del rapporto contrattuale in essere, verranno trattati per finalità strettamente connesse alla gestione ed erogazione del Servizio; in conformità con quanto disposto dal Regolamento UE 679/16 (GDPR), il responsabile per il trattamento dei dati è la Sig.ra Laura Maggini. I dati potranno essere trattati con la collaborazione di soggetti terzi espressamente nominati da **Laser Romae** responsabili o incaricati del trattamento, nonché comunicati ai terzi che concorrono alla fornitura del servizio. Tutti i dati sono raccolti e registrati in modo lecito e secondo correttezza per le finalità sopra indicate e sono trattati, anche con l'ausilio di mezzi elettronici, in modo tale da garantire la sicurezza e la riservatezza dei dati stessi. In relazione al trattamento, il **Committente** potrà esercitare i diritti previsti dal Regolamento UE 679/16 (GDPR) nonché ottenere copia dei Suoi dati personali, aggiornamento o correzione e, qualora ne ricorrano i presupposti, la cancellazione o il blocco, rivolgendo la richiesta a **Laser Romae S.r.l.** - Via Barzanò 61 - 00119 Roma; tel. 06.88818776; email. info@laserromae.it.

5.6 Foro competente

Per ogni controversia tra le parti in relazione o in conseguenza della presente offerta sarà competente il Foro di Roma

5.7 Validità dell'offerta

La presente offerta ha validità 30 giorni dalla sua data. In caso di accettazione Vi preghiamo di voler emettere Vs. ordine o restituire copia della presente controfirmata.

Vi rendiamo una copia della presente offerta da noi controfirmata per accettazione.

Per accettazione
Timbro e firma del Committente



ORDINE DEI GIORNALISTI
Consiglio Regionale Piemonte
10128 Torino-C.so Stati Uniti, 27



Laser Romae S.r.l.
(Ing. Emiliano Fedeli)

 Emiliano Fedeli
06.12.2023 23:59:29
GMT+01:00

LASER ROMAE S.r.l.
Via Barzanò, 61 - 00119 RM
06 56 55 92 45
Email. info@laserromae.it

www.laserromae.it

Capitale Sociale - 500.000,00€
PIVA 12314111001
REA 1364976
Cod. Dest KRRH6B9

